

Quicken 2011

Anleitung zum Rechnerwechsel

Diese Anleitung begleitet Sie beim Umstieg auf einen neuen PC und hilft Ihnen, alle relevanten Daten Ihres Lexware Programms sicher auf den neuen Rechner zu übertragen.

Der Umzug Ihres Lexware Programms erfolgt in 4 Schritten:

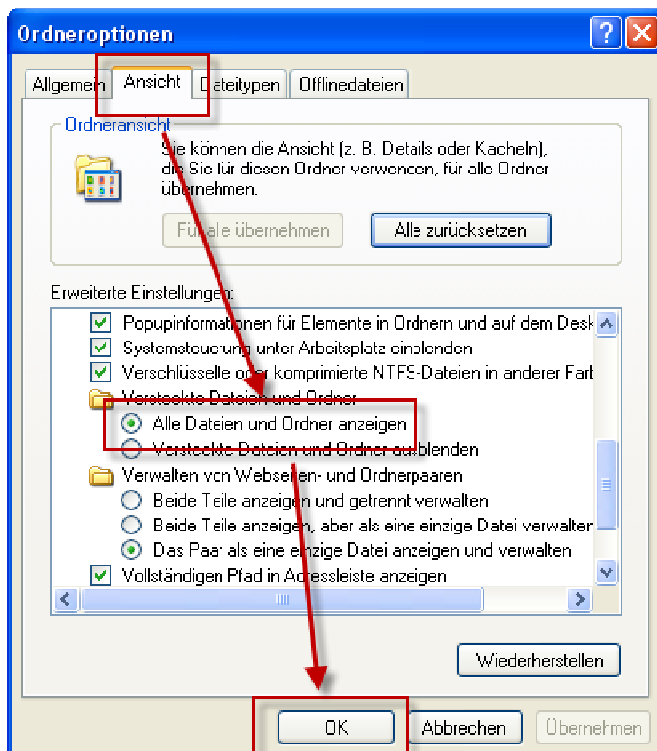
1. **Daten sichern** 1
2. **Programminstallation auf dem neuen PC** 4
3. **Wiederherstellen der Daten** 5
4. **Deinstallation auf dem alten PC** 6

1. Daten sichern

Legen Sie auf Ihrem lokalen Laufwerk (z.B. Festplatte C:\) einen Ordner mit dem Namen **Dateitransfer** an und sichern Sie alle zu übertragenden Dateien zuerst in diesen Ordner.

Stellen Sie sicher, dass auf Ihrem Rechner das Anzeigen von versteckten Dateien und Ordnern aktiviert ist, sonst sehen Sie u.U. die unten in der Tabelle angegebenen Ordner nicht!

Wechseln Sie dazu in die Systemsteuerung (klassische Ansicht bei XP, Symbolansicht bei Vista/7) und klicken Sie auf die Ordneroptionen. Aktivieren Sie dort die Ansicht der versteckten Ordner:



Später können Sie sie von dort auf einen beliebigen anderen Datenträger (z. B. ein USB-Stick) speichern und anschließen auf die Festplatte des neuen Rechners kopieren.

Sichern Sie folgende Dateien auf Ihrem PC:

Datei	Schritte zur Sicherung
<ul style="list-style-type: none"> • Quicken Datei 	<p>Erstellen Sie eine Sicherungskopie im zuvor angelegten Ordner über den Menüpunkt Datei - Datei Aktionen - Sicherungskopie erstellen.</p>
<ul style="list-style-type: none"> • Daten aus QuickInventar (nur in den Versionen Deluxe und Home & Business enthalten): 	<ul style="list-style-type: none"> • Starten Sie QuickInventar über den Menüpunkt Vermögen - Inventarverwaltung. • Wählen Sie den Menüpunkt Datei - Sichern. • Wählen Sie als Sicherungsordner den Ordner Dateitransfer aus.
<ul style="list-style-type: none"> • Über Word angepasste Rechnungsformulare 	<p>Kopieren Sie den Formular-Ordner manuell in den Ordner Dateitransfer. Je nach Betriebssystem finden Sie ihn unter folgendem Pfad:</p> <ul style="list-style-type: none"> • Windows XP: C:\Dokumente und Einstellungen\All Users\ Anwendungsdaten\Lexware\Quicken\2011\WordExport • Windows Vista und Windows 7: C:\ProgramData\Lexware\Quicken\2011\WordExport

Datei	Schritte zur Sicherung
<ul style="list-style-type: none"> Die Zugangsdaten zum Online-Banking 	<p>Kopieren Sie den folgenden Ordner in den Ordner Dateitransfer.</p> <ul style="list-style-type: none"> Windows XP: C:\Dokumente und Einstellungen\<i>Ihr Windows Benutzer</i>\Anwendungsdaten\DataDesign\DDBAC Windows Vista und Windows 7: C:\Users\<i>Ihr Benutzername</i>\AppData\Roaming\DataDesign\DDBAC
<ul style="list-style-type: none"> Daten des Lexware Abschreibungsrechners (nur in der Version Home & Business): 	<p>Kopieren Sie den folgenden Ordner in den Ordner Dateitransfer.</p> <ul style="list-style-type: none"> Windows XP: C:\Dokumente und Einstellungen\All Users\Anwendungsdaten\Lexware\Abschreibungsrechner\Daten\LxAfa35.mdb Windows Vista und Windows 7: C:\ProgramData\Lexware\Abschreibungsrechner\Daten\LxAfa35.mdb
<ul style="list-style-type: none"> Ihr ELSTER Software Zertifikat 	<p>Wenn Sie ein ELSTER Software Zertifikat für die Übertragung Ihrer Steuerdaten an das Finanzamt verwenden und dieses auf Ihrer Festplatte gespeichert haben, sichern Sie die Zertifikat-Datei in den Ordner Dateitransfer.</p> <p>Die Zertifikat-Datei ist vom Typ .pfx.</p> <p>Den Namen und das Verzeichnis der Datei haben Sie beim Einlesen des Zertifikats frei gewählt. Wenn Ihnen nicht mehr bekannt ist, in welchem Verzeichnis Sie Ihr Zertifikat abgelegt haben, bietet Ihnen der im ELSTER Assistenten hinterlegte Eintrag einen Hinweis. Den zuletzt verwendeten Pfad finden Sie, indem Sie an Ihrem alten Rechner den ELSTER Übertragungsprozess bis zu dem Punkt ELSTER Zertifikat durchführen.</p>

2. Programminstallation auf dem neuen PC

Führen Sie auf Ihrem neuen PC lediglich eine Installation der neusten Programmversion durch. Haben Sie diese als Update vorliegen, benötigen Sie für die Berechtigungsprüfung zusätzlich die letzte Vorversions-CD.

Hinweis: Beachten Sie bei neuen Betriebssystemen wie z.B. Windows 7 immer die Systemvoraussetzungen. Installieren Sie nur die für das Betriebssystem freigegebene Version.

Quicken kann ab der Version 2010 mit Windows 7 verwendet werden.

Führen Sie zum Abschluss der Programminstallation eine Suche nach verfügbaren Aktualisierungen durch und installieren Sie alle Aktualisierungen, die Sie angezeigt bekommen.

Beachten Sie: Ihr Lexware Programm ist bereits auf Ihrem alten Rechner aktiviert. Um es auf dem neuen Rechner ebenfalls zu aktivieren, wenden Sie sich an unsere kostenfreie Aktivierungshotline unter folgender Telefonnummer:

0800 - 1 07 71 07

Führen Sie zuvor jedoch diese Anleitung bis zum Ende durch und stellen Sie sicher, dass Ihr Lexware Programm nur auf einem Rechner installiert ist.

3. Wiederherstellen der Daten

Kopieren Sie den Ordner **Dateitransfer** auf den neuen Rechner und sichern Sie folgende Dateien für Quicken zurück:

Datei	Schritte zur Sicherung
<ul style="list-style-type: none"> • Rücksicherung der Quicken Datei 	<ul style="list-style-type: none"> • Starten Sie Quicken. • Führen Sie die Rücksicherung der Datei über den Menüpunkt Datei - Datei Aktionen - Sicherungskopie Wiederherstellen durch. <p>Die Sicherungskopie finden Sie im Ordner Dateitransfer.</p>
<ul style="list-style-type: none"> • Daten aus QuickInventar (nur in den Versionen Deluxe und Home & Business enthalten) 	<ul style="list-style-type: none"> • Starten Sie QuickInventar über den Menüpunkt Vermögen - Inventarverwaltung. • Klicken Sie dort auf den Menüpunkt Datei - Wiederherstellen. <p>Die Sicherungsdatei finden Sie im Ordner Dateitransfer.</p>
<ul style="list-style-type: none"> • Über Word angepasste Rechnungsformulare 	<p>Die Formulare, die Sie über Word erstellt haben, kopieren Sie in die folgenden Ordner</p> <ul style="list-style-type: none"> • Windows XP: C:\Dokumente und Einstellungen\All Users\Anwendungsdaten\Lexware\Quicken\2011\WordExport • Windows Vista und Windows 7: C:\ProgramData\Lexware\Quicken\2011\WordExport
<ul style="list-style-type: none"> • Die Zugangsdaten zum Online-Banking 	<p>Kopieren Sie die Zugangsdaten zum Online-Banking manuell in die folgenden Ordner:</p> <ul style="list-style-type: none"> • Windows XP: C:\Dokumente und Einstellungen\Ihr Windows Benutzer\Anwendungsdaten\DataDesign\DDBAC • Windows Vista und Windows 7: C:\Users\Ihr Benutzername\AppData\Roaming\DataDesign\DDBAC
<ul style="list-style-type: none"> • Daten des Lexware Abschreibungsrechners (nur in der Version Home & Business enthalten): 	<p>Kopieren Sie die Daten des Lexware Abschreibungsrechners in folgenden Ordner:</p> <ul style="list-style-type: none"> • Windows XP: C:\Dokumente und Einstellungen\All Users\Anwendungsdaten\Lexware\Abschreibungsrechner\Daten\LxAfa35.mdb • Windows Vista und Windows 7: C:\ProgramData\Lexware\Abschreibungsrechner\Daten\LxAfa35.mdb

4. Deinstallation auf dem alten PC

- Wenn Ihr Lexware Programm auf Ihrem neuen Rechner vollständig und voll funktionsfähig ist, können Sie es auf Ihrem alten PC deinstallieren.
- Am einfachsten erreichen Sie dies über **Start - Systemsteuerung - Software bzw. Programme und Funktionen**.
- Wählen Sie hier Ihr Lexware Programm aus und klicken Sie auf die Schaltfläche **Entfernen**.